



ROOTS - Inge Meijer

Curaduría: Madelon van Schie e Iñaki Chávarri

Por segundo año Casa Kanú invita a un artista vinculado con los Países Bajos a entrar en contacto con el contexto local de Bogotá y presentar su trabajo en una exposición individual en HHH, la sala de proyectos de la casa. Este año Inge Meijer (1986, Países Bajos) fue la artista seleccionada. Aquí muestra una nueva película desarrollada en colaboración con el Banco de la República en la Biblioteca Luis Ángel Arango y una serie de piezas previas que acercan el trabajo de la artista a Colombia por primera vez.

Inge Meijer es una artista que observa. Por puro asombro, ella aborda los fenómenos sociales y culturales que se expresan en situaciones rutinarias de lo cotidiano. Con un ojo agudo para el 'absurdo inadvertido' y una imaginación convincente para el 'potencial común', Inge crea escenas recortadas intrigantes que nos provocan cuestionamientos de nuestra visión del mundo.

En ROOTS, Meijer se enfoca en nuestra interacción con las plantas, centrándose en el precario equilibrio entre la compasión hacia la naturaleza por un lado, y nuestro intento de controlarla y dominarla por el otro. Sus fotos y videos tocan la relación afectiva que mantenemos con las plantas dentro de nuestras casas y en los espacios públicos. Señalan lo absurdo de nuestro propio derecho a (re) moverlos, e introducen una narrativa inesperada que imagina la emancipación de la naturaleza. La exposición también contiene una intervención de sitio específico. Las ventanas de la sala de proyectos están cubiertas con hojas secas de árboles en Bogotá, una referencia poética al otro extremo de las plantas; las contrapartes flexibles e insostenibles de las raíces. O como Emanuele Coccia, un filósofo admirado por Meijer, remarcó: "Las plantas son tanto aéreas como subterráneas. Son los agentes mediadores entre la tierra y el cielo."

La serie de fotos "The Plant Collection" representa una selección de las plantas exóticas domesticadas en el Stedelijk Museum en Amsterdam. Entre 1945 y principios de 1980, el museo incluyó plantas en sus salas de exposición. Fueron atendidos por el guarda del museo el Sr. van de Ham, presentado en otra foto de manera amistosa junto a una gran planta de tabaco. Como dos compañeros miran por la ventana, dónde los contornos de los árboles apuntan sutilmente a la vida fuera de las paredes del museo. En cierto modo, hay similitudes entre las plantas y los guardas de seguridad, ambos simultáneamente presentes y ausentes, pasando virtualmente desapercibidos como testigos silenciosos de todo lo que sucede a su alrededor.

En el video "Maple Tree" vemos un árbol desarraigado pasando sin voluntad en un remolque sobre ruedas a través de un paisaje (diseñado y construido) típico holandés. La imagen tiene algo alienante. A pesar del clima soleado, hay algo sombrío que es enfatizado por el sonido creado por K. Ellington Mingus. Desconectado de su suelo, el árbol está arrastrado en un estado entre pertenecer y convertirse.

En este sentido, Maple Tree forma un puente fascinante con el último proyecto de Meijer: "Guards of Gardens", un video filmado en la Biblioteca Luis Ángel Arango. La ubicación no solo es interesante por su esplendor arquitectónico, que ofrece algunas composiciones muy sólidas, sino también por la función pública y democrática que tiene la biblioteca en una ciudad que por lo demás es bastante segregada.

Aunque el desplazamiento sigue siendo un tema central en "Guards of Gardens", en este trabajo las plantas se han convertido en protagonistas activas. Registradas por cámaras de seguridad, algunas de las plantas comienzan a moverse lentamente y atraviesan los espacios.

Desde su ángulo original, el trabajo se relaciona con la atención actual para la anulación de la distinción entre lo humano y lo no humano, tal como es propagado por el ya nombrado Emanuele Coccia. También escritores como Peter Wohlleben y Eduardo Kohn han contribuido a una revisión de nuestras interacciones con las plantas. Ambos argumentan que las plantas son capaces de mucho más de lo que creíamos posible: pensar, comunicarse y funcionar como familias, por ejemplo. De hecho, Darwin ya predijo que las plantas obtendrían, y mostrarían, su poder para moverse cuando lo necesitaran. Dentro del contexto específico de la Biblioteca Luis Ángel Arango, el bastión del conocimiento y la razón de Colombia, esta extraña vida secreta de las plantas también puede manifestarse como un pequeño, pero a la vez distinto, acto de protesta.

Inge Meijer (1986, Países Bajos)

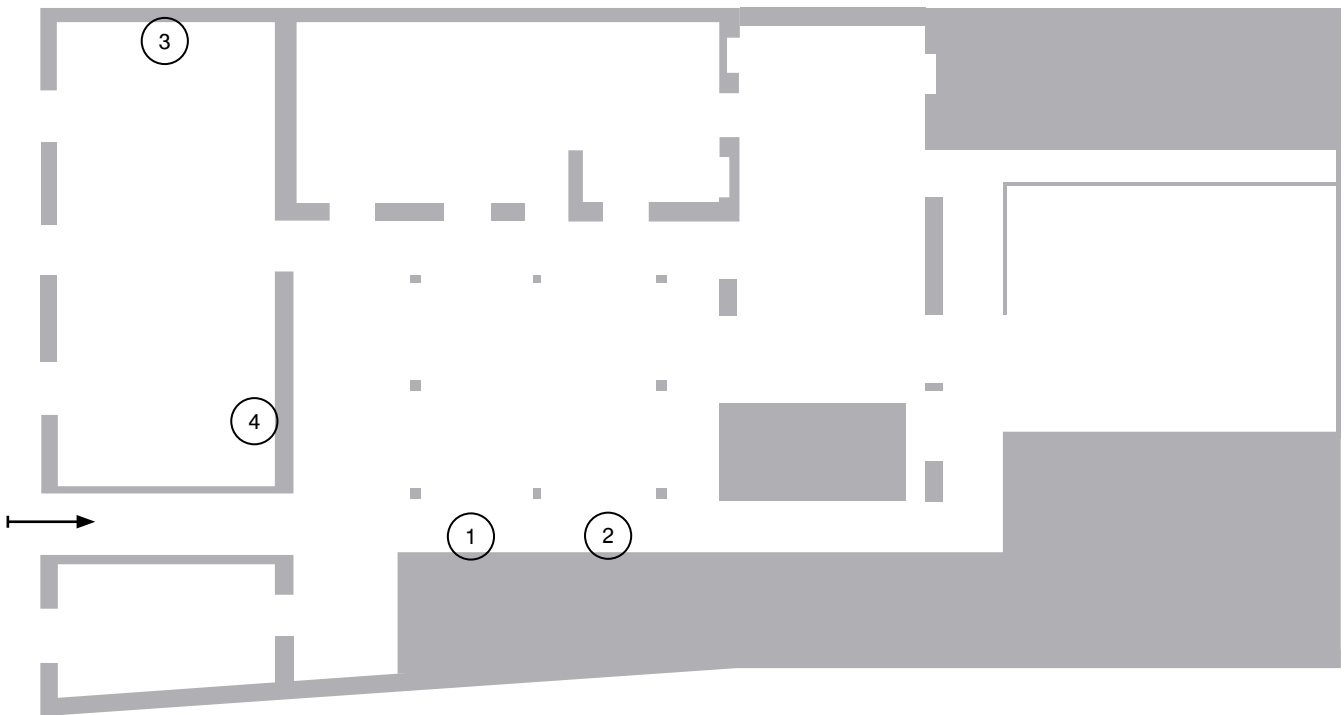
En 2017 Inge Meijer completó su residencia en la Rijksakademie de Ámsterdam, donde sus películas e instalaciones recibieron una gran atención y fueron aclamadas en los Open Studios en 2016 y 2017. Abrió su primera exposición individual en la galería AKINCI en mayo de este año. La instalación Still Life #1 ha estado en exhibición en Garage Rotterdam como parte de la exposición Detached Involvement. Actualmente ella está haciendo un libro sobre el foco central de esta instalación: la colección de plantas del Stedelijk Museum Ámsterdam de 1945 a 1983. Este libro se lanzará en el otoño de 2019.

Madelon van Schie (1982, Países Bajos)

Madelon van Schie es curadora y escritora independiente radicada en Ámsterdam. Sus últimos proyectos incluyen la exposición Gaia in the Anthropocene (Garage Rotterdam, 2018) y Maya Watanabe. Earthquakes (Bradwolff Projects Amsterdam, 2018). Además, trabaja para la Defares Collection y la ProWinkoProArt Collection. Estudió historia del arte en la Universidad de Leiden, VU en Ámsterdam y en la Universidad del Salvador en Buenos Aires, y completó una maestría de investigación en estudios de América Latina en la Universidad de Ámsterdam.

Iñaki Chávarri (1982, España)

Iñaki Chávarri es artista y director de HHH, la sala de proyectos de Casa Kanú. Estudió Bellas Artes en la Universidad Complutense de Madrid y en SAIC (The School of the Art Institute of Chicago). Participó en varios programas de residencias entre los que destacan Finlandia, Japón y Colombia, dónde vive y trabaja actualmente. Chávarri ha sido siempre un agente activo en dinamizar el contexto artístico local, siendo parte de varios colectivos y espacios como Voces Entertainment, Espacio Mediodía Chica, y co-curando la exposición Iceberg #01 en Matadero Madrid sobre la escena madrileña emergente.



- ① — Mr. H.J van der Ham, 2018.
Tintas pigmentadas sobre papel de fibra de madera
21 x 15 cm.
- ② — The Plant Collection, 2018.
Tintas pigmentadas sobre papel de fibra de madera
48 x 131 cm.

- ③ — Maple Tree, 2017.
Instalación monocal
07'04, 5.1 surround sound
- ④ — Guards of gardens, 2018.
Instalación monocal
08'48.